

Инструкция по эксплуатации Па2.720.002 ИЭ

1. ВВЕДЕНИЕ

1.1 Настоящая инструкция по эксплуатации на счетчики импульсов типа СИ-206 с ручным сбросом показаний на нули и СИ-206-1 без сброса показаний на нули содержит технические данные и сведения, необходимые для правильной эксплуатации счетчиков.

При изучении и эксплуатации счетчиков следует также пользоваться паспортом Па2.720.002 ПС

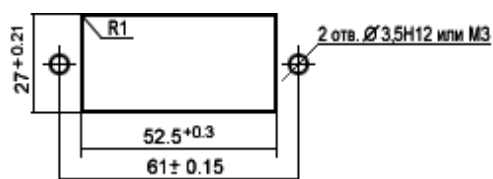
1.2 Счетчики могут применяться в приборах и устройствах автоматизации учета штучной продукции и в системах управления производством на предприятиях.

2. УКАЗАНИЯ МЕР БЕЗОПАСНОСТИ

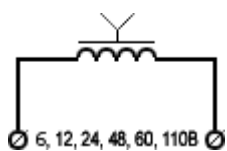
2.2 Обслуживающий персонал должен быть ознакомлен с настоящей инструкцией по эксплуатации и с общими правилами работы с электрическими установками.

3. ПОРЯДОК УСТАНОВКИ

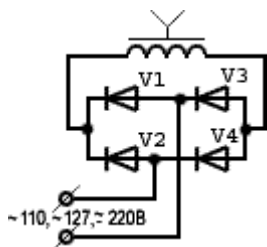
3.1 Счетчики имеют фланец для крепления к щиту. Ниже приведены размеры окна и расположение отверстий для крепежных винтов при щитовом монтаже счетчиков:



3.2 Ниже приведена электрическая схема счетчиков, работающих от постоянного тока:



3.3 Ниже приведена электрическая схема счетчиков, работающих от переменного и постоянно-переменного тока



3.4 При эксплуатации счетчиков запрещается:

нажимать на рычаг сброса показаний счетчика СИ-206 во время работы механизма счета; подключать параллельно обмотке счетчика дополнительные шунтирующие цепочки (диодные, резисторные и т.п.), искажать форму импульса напряжения (см. приложение);

включать счетчик в сеть переменного тока с мгновенными значениями напряжений свыше 500В; производить в течение гарантийного срока вскрытие и разборку счетчиков.

3.5 При эксплуатации счетчиков отношение длительности импульса к длительности паузы не должно быть более 1, при этом длительность импульса не должна превышать 30 минут.

3.6 При эксплуатации счетчиков не допускается влияние на них магнитного поля, кроме земного.

4. ПОДГОТОВКА К РАБОТЕ

4.1 Установите счетчик;

4.2 Подведите провода питания датчика импульсов;

4.3 Проверьте соответствие рабочего напряжения счетчика напряжению источника питания;

4.4 Установите рычагом гашения в счетчике СИ-206 все счетные колеса в нулевое положение;

5. ХАРАКТЕРНЫЕ НЕИСПРАВНОСТИ И МЕТОДЫ ИХ УСТРАНЕНИЯ

5.1 Перечень наиболее часто встречающихся или возможных неполадок приведен в таблице:

Наименование неисправности, внешнее проявление и дополнительные признаки	Вероятная причина	Метод устранения	Примечание
При подаче импульсов счетчик не срабатывает	Неправильное зацепление счетных колес и трибок	Нажмите несколько раз на рычаг гашения	СИ-206
Цифры счетных колес стоят не на одной линии	Неправильное зацепление счетных колес и трибок	Нажмите на рычаг гашения	СИ-206

6. ТРАНСПОРТИРОВАНИЕ И ХРАНЕНИЕ

6.1 При транспортировании счетчики должны быть упакованы в соответствии с требованиями, оговоренными в документации.

6.2 Транспортирование упакованных счетчиков может осуществляться всеми видами сухопутного и воздушного транспорта при обеспечении сохранности их от механических повреждений, проникновения грязи и влаги.

6.3 Транспортирование счетчиков воздушным транспортом должно осуществляться в отапливаемых герметизированных отсеках.

6.4 Транспортирование счетчиков тропического исполнения может осуществляться морским транспортом в трюмах.

6.5 При погрузке, транспортировании и разгрузке должны строго выполняться требования предупредительных надписей на ящике

6.6 Счетчики в упаковке для транспортирования могут выдерживать транспортную тряску с ускорением 30 м/с^2 при частоте ударов от 80 до 120 в минуту.

6.7 Распаковку счетчиков в зимнее время производить только в отапливаемом помещении, предварительно выдержав ящик в этом помещении нераспакованным в течение 4 часов.

6.8 Счетчики должны храниться в сухом закрытом помещении с температурой от плюс 5 до плюс 40°C и относительной влажности не более 80%. Воздух помещения не должен содержать примесей агрессивных газов.

6.9 На временных или железнодорожных складах счетчики должны храниться только в ящиках или контейнерах.

ПРИЛОЖЕНИЕ

Импульсная характеристика счетчиков СИ-206 и СИ-206-1

